

Wellspect®
A REAL DIFFERENCE

SELKÄYDIN-
VAMMAANLIITTYVÄT
VIRTSARAKON JA
SUOLISTON
TOIMINTAHÄIRIÖT

- sinulle nainen

LoFric® Navina™

Tämä esite täydentää terveydenhuollosta saamiasi tietoja siitä, kuinka selkäydinvamma tai -sairaus vaikuttaa virtsateiden ja suoliston toimintaan. Esitteessä käsitellään etenkin omatoimista toistokatetrointia ja suolihuuhtelua sekä niiden hyödyllisiä vaikutuksia.

Kiitämme pohjoismaisia uroterapeutteja ja sairaanhoitajia avusta faktojen tarkistamisessa.



SISÄLLYSLUETTELO



Virtsateiden toiminta selkäydinvamman yhteydessä	4
Virtsatiet ja terveys	6
Hoito.....	7
Tietoa omatoimisesta toistokatetroinnista	8
Tietoa virtsakatetreista	9
Näin katetroit omatoimisesti.....	10
LoFric - valinta, johon voit aina luottaa	12
Näin käytät LoFric-katetria.....	13
Näin käytät LoFric Elle -katetria	14
Näinkäytät LoFricHydro-Kit -katetria.....	15
Näinkäytät LoFricPrimo -katetria	16
Virtsatieinfektiot.....	17
Hyviä neuvoja ja vinkkejä	18
Miten toistokatetrointi voi ratkaista ongelmasi?.....	19
Erään naisen tarina	20
Tarkistuslista ennen omatoimisen toistokatetroinnin aloittamista	21



Suoliston toiminta selkäydinvamman yhteydessä	22
Ruoansulatuskanavan toiminta.....	23
Hoito.....	25
Tietoa suolihuuhtelusta.....	26
Navina - Lisääntynyt itsenäisyys	28
Tosielämän tarinoita	29
Lisätietoja hyvään alkuun	31



VIRTSATEIDEN TOIMINTA SELKÄYDINVAMMAN YHTEYDESSÄ

Selkäydin on suunnilleen sormen paksuinen ja hyvin herkkä. Se sijaitsee nesteen täyttämässä kanavassa selkärangan sisällä. Selkäytimessä on soluja, jotka lähettävät ja vastaanottavat signaaleja koko kehon alueelta. Näiden signaalien ansiosta voimme muun muassa liikuttaa käsivarsia, jalkoja ja kehon muita lihaksia. Nämä signaalit myös ohjaavat kehon valmiutta tyhjentää virtsarakko ja suoli.

Selkäydinvammassa yhteys aivojen ja virtsarakon välillä on kokonaan tai osittain toimimaton (sen mukaan, onko vamma täydellinen vai osittainen). Tästä aiheutuu usein virtsarakon täyttymis- ja tyhjennysvaiheen toimintahäiriö. Lisäksi tämä vaikuttaa kykyyn tyhjentää virtsarakko tahdonalaisesti. Selkäydinvaurioita seuraa aluksi selkäytimen sokkivaihe (spinaalisokki). Se on tila, jossa refleksit lamaantuvat vammatasen alapuolelta. Toiminta palautuu muutaman viikon tai kuukauden kuluttua.

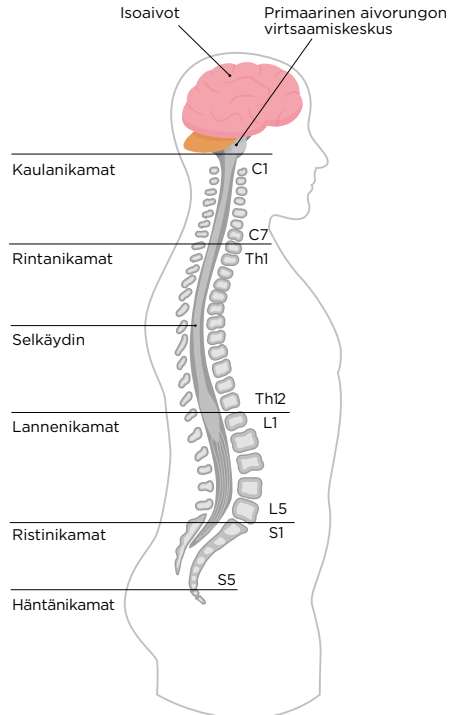
Virtsarakon toimintahäiriöt jaotellaan yleensä sen mukaan, onko virtsarakko **yliaktiivinen** vai **aliaktiivinen**.

Yliaktiivinen virtsarakko voi kehittyä korkean selkäydinvamman yhteydessä. Tämä tarkoittaa, että vammataso on 12. rintanikaman (Th12) yläpuolella. Virtsarakon paine on

korkea, mutta virtsarakon tyhjentäminen vaikeutuu koska rakon ja virtsaputken lihakset eivät toimi yhteistyössä. Pitkällä aikavälillä tästä voi aiheutua munuaisvaurioita.

Mikäli selkäydinvaurio sijaitsee 12. rintanikamassa (Th12) tai sen alapuolella, seurauksena voi olla **aliaktiivinen virtsarakko**.

Virtsarakon paine on silloin niin alhainen, ettei rakko pysty supistumaan tyhjentymistä varten. Myös virtsaputken lihas on heikko.



Selkäydinvammasta aiheutuvat virtsarakon toimintahäiriöt jaetaan kahteen pääryhmään vammatason mukaan.

Yliaktiivinen virtsarakko

Selkäytimen sokkivaiheen jälkeen Th12-nikaman yläpuolisessa selkäydinvammassa voi kehittyä ns. spastinen rakko.

Tuntomerkit:

- Täydellisen vamman yhteydessä rakon täyttymisen tai virtsaamistarpeen tunnetta ei ole.
- Osittaisen vamman yhteydessä virtsaamistarpeen tunnetta voi usein esiintyä, vaikka itse tarve voi ilmetä eri tavalla kuin ennen vammaa.
- Virtsarakko voi supistua tahdosta riippumatta, ja rakkolihaksella on edelleen tyhjennysvoimaa. Tästä voi aiheutua tahatonta virtsankarkailua (refleksirakko). Virtsarakon tilavuus pienenee.
- Jäännösvirtsa: virtsarakon supistumiskyky ei riitä rakon täydelliseen tyhjentymiseen, jolloin seurauksena voi olla virtsankarkailua ja virtsatietulehduksia.
- Kun virtsarakko supistelee, mutta virtsaputki ei avaudu (rakkolihaksen ja suljakalihaksen dyssynergia), rakon paine nousee. Tällöin vaarana on, että virtsa virtaa takaisin munuaisiin (refluksi).

Aliaktiivinen virtsarakko

Yhteys keskushermostoon on katkennut. Tämä tarkoittaa virtsarakon ja selkäytimen välisen refleksikaaren katoamista.

Tuntomerkit:

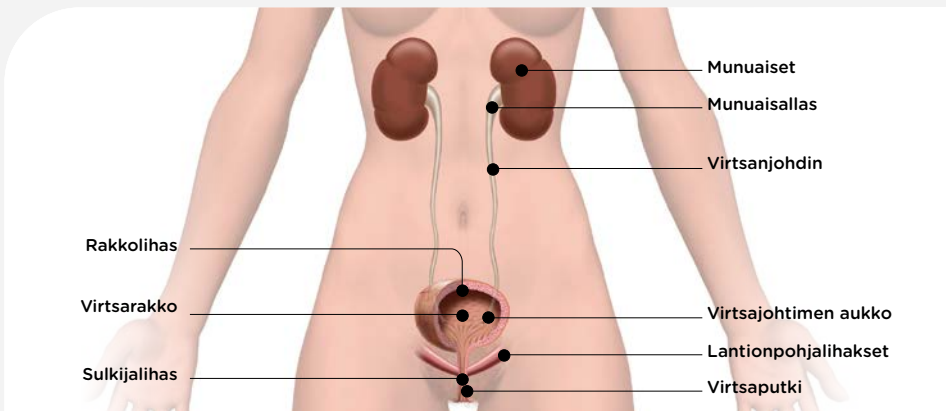
- Täydellisen vamman yhteydessä virtsarakon täyttymisen tai virtsaamistarpeen tunnetta ei ole.
- Rakkolihaksella on vain vähän tai ei lainkaan tyhjennysvoimaa, joten rakkoon jää runsaasti virtsaa.
- Virtsarakko on usein pullistunut ja liian täynnä.
- Jäännösvirtsa voi aiheuttaa virtsankarkailua ja virtsatietulehduksia.
- Suljakalihaksen paine on usein vähäinen, jolloin seurauksena voi olla virtsankarkailua, kun lihakseen kohdistuu painetta esimerkiksi ponnistuksen, yskimisen tai aivastamisen yhteydessä.

VIRTSATIET JA TERVEYS

Terveet ja toimivat virtsatiet ovat tärkeä osa hyvinvointiamme ja itse asiassa yksi elämän edellytyksistä.

Munuaisilla on kaksi päätehtävää: poistaa verestä kuona-aineita ja säädellä kehon suola- ja vesitasapainoa. Kuona-aineet erittyvät virtsaan. Tämän jälkeen virtsa virtaa virtsarakkoon, joka toimii keräyssäiliönä. Itse rakko on oikeastaan suuri lihas, joka pystyy laajenemaan ja supistumaan.

Virtsarakon tilavuus pienenee, mutta virtsan on ensin ohitettava sulkijalihas. Tämä virtsarakon alapuolella sijaitseva lihas toimii varaventtiilinä, joka on joko auki tai kiinni. Sen ollessa auki virtsa pääsee virtaamaan ulos. Virtsarakon tyhjennystä ohjaa keskushermosto. Se perustuu tahdonalaisen ja tahdosta riippumattoman hermoston yhteistyöhön. Virtsan määrä vaihtelee yksilöllisesti, mutta yleensä virtsaa poistuu 200–400 ml kerralla ja 1–2 litraa vuorokaudessa. Normaalisti ihminen virtsaa 4–8 kertaa vuorokaudessa.



HOITO

Virtsarakon tyhjentäminen katetrilla

Virtsarakon katetrointi on sopiva hoitomuoto, jos rakko ei tyhjene kokonaan virtsaamisen jälkeen. Hoitomenetelmiä on kaksi: omatoiminen toistokatetrointi ja kestokatetri. Omatoiminen toistokatetrointi on ensisijainen hoitomuoto. Siinä virtsarakko tyhjenetään säännöllisesti käyttämällä hydrofiilista kertakäyttökatriä.

Omatoimisen toistokatetroinnin hyötyjä

Omatoimisesta toistokatetroinnista on monenlaista hyötyä kestokatriin verrattuna. Virtsatietulehdusten riski pienenee ja virtsatiet pysyvät normaaleina, joten myös tulehdusten ja munuaistoinnin heikentymisen riski pienenee. Omatoimisen toistokatetroinnin tavoitteena on tyhjentää virtsarakko

säännöllisesti kokonaan. Tämä ehkäisee virtsatietulehduksia, virtsankarkailua ja tihtynyttä virtsaamistarvetta.

Omatoimisen toistokatetroinnin käyttö parantaa mahdollisuutta seksuaalisesti aktiiviseen elämään.

Kestokatetri

Kestokatetri

Katetri viedään virtsarakkoon virtsaputken kautta. Kestokatetri asetetaan useimmiten heti vammautumisen jälkeen, ja se pyritään poistamaan niin pian kuin mahdollista.

Suprapubinen katetri

Katetri viedään virtsarakkoon vatsanpeitteiden kautta. Etuna on, että katetri ei ole virtsaputkessa ja se mahdollistaa omatoimisen toistokatetroinnin harjoittelun. Käytetään, kun omatoiminen toistokatetrointi ei ole mahdollista.

Omatoimiseen toistokatetrointiin käytettävillä kertakäyttökatreilla on useita hyviä ominaisuuksia.

Esimerkiksi:

- Ne suojaavat alempia ja ylempiä virtsateitä.
- Virtsarakon täydellinen tyhjeneminen pienentää virtsatieinfektioiden riskiä.
- Elämänlaatu paranee virtsankarkailun ja tihtyneen virtsaamistarpeen vähenemisen myötä.

TIETOA OMATOIMISESTA TOISTOKATETROINNISTA

Omatoiminen toistokatetrointi tarkoittaa virtsarakon säännöllistä tyhjentämistä kertakäyttökateetrilla. Menetelmä on tehokas sekä virtsan pidättämiseen että virtsarakon tyhjentämiseen liittyvissä vaikeuksissa. Vaikka katetrointi voi aluksi tuntua hieman hankalalta, se on yksinkertainen ja turvallinen toimenpide eikä aiheuta kipua.

Omatoiminen toistokatetrointi

Omatoimisessa toistokatetroinnissa virtsarakkoon viedään säännöllisesti katetri, jonka kautta kaikki virtsa virtaa ulos. Tämä auttaa rakkoa tyhjenemään kokonaan. Kun virtsarakko on tyhjä, katetri vedetään ulos ja hävitetään. Useimmat käyttäjät oppivat hyvin nopeasti katetroimaan. Pienen harjoittelun jälkeen se sujuu muutamassa minuutissa.

Tämä saattaa kuulostaa hieman pelottavalta, vaikealta tai kenties vain epämukavalta. Mutta kuten kaikessa muussakin, harjoittelu tuo varmuutta. Tuhannet miehet, naiset ja lapset kaikkialla maailmassa katetroivat itsensä päivittäin. He kokevat, että omatoiminen toistokatetrointi ratkaisee useita ongelmia ja tekee elämästä helpompaa. Lisäksi se ehkäisee munuaisvaurioita ja virtsatietulehduksia.

Kuinka usein?

Katetrointikertojen määrä vaihtelee virtsan määrän mukaan. Virtsan määrä ei saisi olla 400 ml:aa enempää kerrallaan. Tutkimukset osoittavat, että pitkien katetrointivälien ja virtsan bakteeriesiintymien välillä on yhteys. Katetrointikertojen määrä vaihtelee yksilöllisesti ja on riippuvainen nautitusta nestemäärästä. Tavallisesti katetroidaan 4–6 kertaa päivässä, harvoin öisin.

Hoidon tavoitteet

- Refluksin ja munuaisvaurioiden ehkäiseminen
- Komplikaatioiden, kuten suuren jäännösvirtsan määrän tai virtsatietulehdusten ehkäiseminen
- Elämänlaadun parantaminen virtsankarkailun ja tihentyneen virtsaamistarpeen lievittymisen myötä

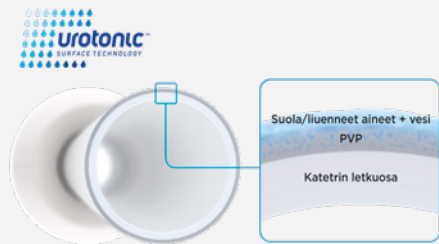
HYVÄ TIETÄÄ VIRTSAKATETREISTA

Katetroinnin sujuva aloittaminen on tärkeää. Tämä on oleellista myös itsekatetroinnissa. Sen vuoksi on tärkeää valita katetri, joka sopii juuri sinun tarpeisiisi ja elämäntyyliisi.

Useimmat suosivat katetreja, joita on helppo käyttää ja jotka on helppo viedä virtsaputkeen. Aivan yhtä tärkeää kuin hyvä aloitus, on ajatella katetrointia pitkällä aikavälillä. Katetrin pintarakenteella on erittäin tärkeä merkitys sekä lyhyt- että pitkäaikaisessa käytössä. Virtsaputki rasittuu jokaisen katetroinnin yhteydessä. Sitä ei välttämättä aluksi huomaa, mutta ajan kuluessa rasitus kertaantuu ja voi aiheuttaa vakavan komplikaation.

Sen vuoksi on alusta saakka hyvin tärkeää käyttää pienikitkaista katetria.

LoFric® -virtsakatetrissa on ainutlaatuinen ja tieteellisesti testattu pintarakenne, joka takaa katetrin liukkauden ja minimaalisen kitkan.



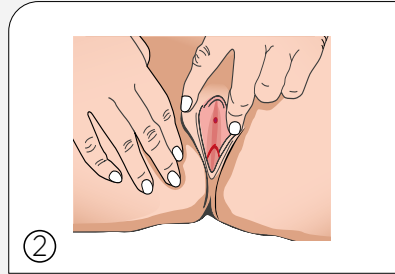
Katetrin ulompi pinta koostuu ohuesta PVP-kerroksesta, joka yhdessä oikeassa suhteessa lisätyn suolan/liuennneiden aineiden kanssa sitoo vettä katetrin pintaan. Tämä varmistaa katetrin pinnan säilymisen liukkaana ja miellyttävänä koko katetroinnin ajan.



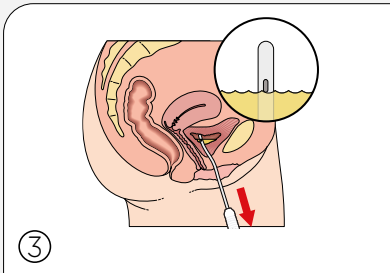
Näin katetroit



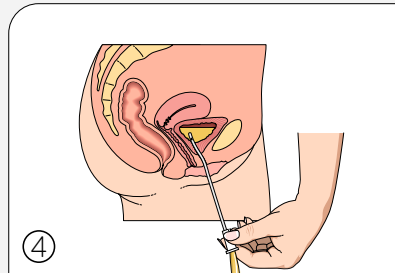
Pese kädet saippualla ja vedellä sekä ennen katetointia että sen jälkeen. Vältä turhaa pintojen koskettelua sen jälkeen, kun olet pessyt kätesi.



Levitä häpyhuulia ja vedä vähän ylöspäin pystyäksesi paikantamaan virtsaputken suun.



Vie katetri hitaasti virtsaputkeen. Kun virtsa alkaa valua, työnnä katetria sisään vielä muutaman senttimetrin verran.



Kun virtsan valuminen lakkaa, vedä katetria hitaasti hieman ulos. Jos virtsaa alkaa valua uudelleen, odota, kunnes se lakkaa. Virtsarakko on nyt täysin tyhjä.



Toistokatetointia aloitettaessa käytetään virtsaputken suun löytämiseksi useimmiten avuksi peiliä.

Etsi itsellesi sopiva asento, ota valmiiksi esille tarvitsemasi apuvälineet



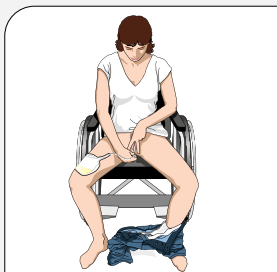
Alussa peilin käyttö voi helpottaa virtsaputken suun löytymistä. Harjoittelun jälkeen peilin käytöstä voi luopua ja käyttää vain sormeja virtsaputken suun paikantamisessa.



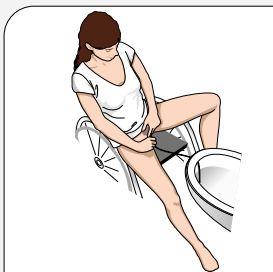
Joskus voi olla helpompaa löytää virtsaputken suun seisovassa asennossa.



Levitä häpyhuulet ja vie katetri virtsarakkoon. Anna virtsan valua wc-pönttöön.



Jos istut pyörätuolissa ja katetroit, virtsapussista tai LoFric Hydro-Kit -katetrisetistä voi olla hyötyä.



Tässä vaihtoehdossa käytetään jatkoletkua ohjattuna suoraan wc-pönttöön. Letku pysyy paikoillaan, kun asetat sen wc-istuimen ja -renkaan väliin.

Skannaa QR-koodi saadaksesi lisätietoja ja nähdäksesi toistokatetrointiin perehdyttäviä filmejä.



LOFRIC - VALINTA, JOHON VOIT AINA LUOTTAA

Käyttäjystävälliset hydrofiiliset virtsakatetrit miellyttävään ja turvalliseen pitkäaikaiseen käyttöön.

LoFric - klassinen alkuperäistuote

LoFric® on perinteinen, hydrofiilinen ja vähäkitkainen katetri. LoFricin hydrofiilisen pinnan aktivoimiseen tarvitaan puhdasta vettä. Tutkimustulokset osoittavat toistokatetroinnin olevan LoFric-katetrilla turvallista myös monivuotisessa käytössä.

LoFric Elle - turvallinen, huomaamaton ja ergonominen katetri, parempaan hygieniaan ja optimaaliseen hallintaan

LoFric® Elle™ on kertakäyttöinen, hydrofiilinen, hetivalmis virtsakatetri, jonka säiliö muuntuu katetriin liitettynä kahvaksi. Kahva on ergonominen ja se parantaa hallintaa, varmistaa paremman hygienian ja koskemattomuuden.

LoFric Primo - taitettava katetri, joka sisältää steriilin veden

LoFric® Primo™ on vesivaippakatetri, jonka pakkauksessa on mukana steriiliä vettä. Katetri aktivoidaan ennen käyttöä. LoFric Primon voi taittaa, ja se on helppo ottaa mukaan.

LoFric Sense - käyttäjystävällinen, turvallinen ja huomaamaton

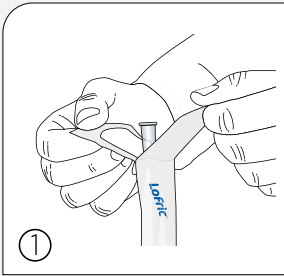
LoFric® Sense™ on houkutteleva vaihtoehto naisille. Pieni ja huomaamaton - silti riittävän pitkä takaamaan virtsarakon täydellisen tyhjentymisen.

LoFric Sense sisältää kaiken tarvittavan turvalliseen ja miellyttävään katetrointiin missä tahansa. Katetri on räätälöity naisille ja heidän erityisiä tarpeitaan ajatellen.

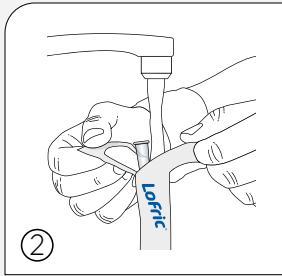
LoFric Hydro-Kit - kaikki samassa pakkauksessa - turvallinen ja yksinkertainen käyttää missä tahansa

LoFric® Hydro-Kit™ on täydellinen hydrofiilinen katetripakkaus. LoFric-katetrin, suolaliuosta sisältävän nestetyynyn ja keräysspussin ansiosta et tarvitse välttämättä lainkaan wc:tä etkä vesipistettä. LoFric Hydro-Kit tarjoaa vapauden ja varmuuden itsekatetrointiin missä tahansa. Katetri on valmis käytettäväksi heti aktivoinnin jälkeen.

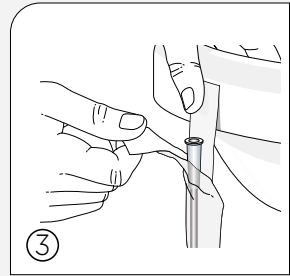
Näin käytät LoFric -katetria



Avaa pakkaus varovasti vetämällä repäisyliuskat erilleen noin 5-6 cm:n pituudelta.

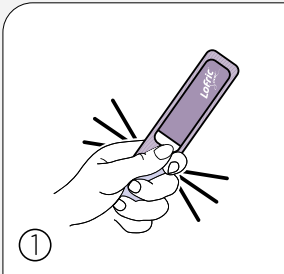


Valuta vettä suoraan pakkaukseen niin, että katetri on kokonaan vedessä. Juomakelpoinen vesijohtovesi käy hyvin. Katetri on valmis käytettäväksi 30 sekunnin kuluttua.

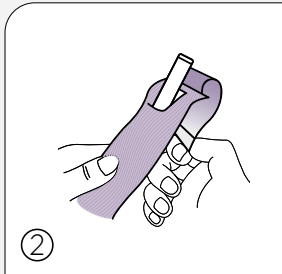


Pakkauksessa on tarra. Irrota sininen suojapaperi ja kiinnitä pakkaus sopivaan kuivaan pintaan.

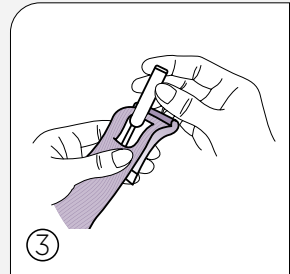
Näin käytät LoFric Sense -katetria



Taita katetripakkauksen alaosa ja purista. Katetri on käyttövalmis.

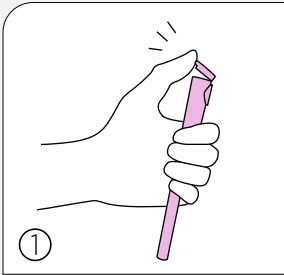


Avaa pakkaus ja taita liuska taaksepäin. Takana on tarralappu katetrin ripustamista varten.

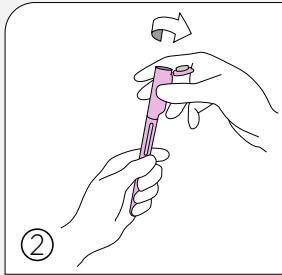


Ota katetri pakkauksesta ja katetroi.

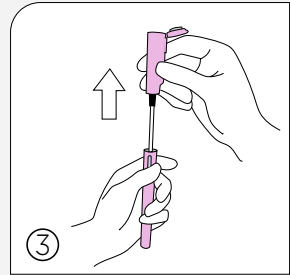
Näin käytät LoFric Elle -katetria



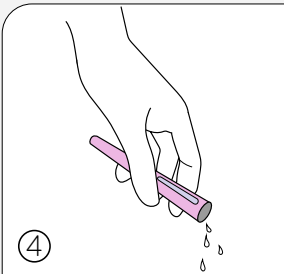
① Avaa korkki.



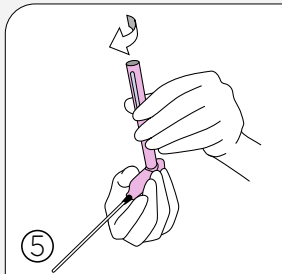
② Kierrä auki.



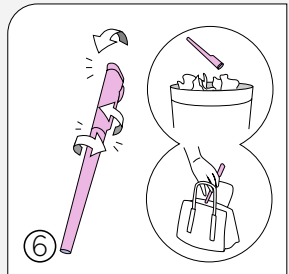
③ Vedä katetri ulos varovaisesti



④ Tyhjennä neste säiliöstä
(wc-pönttöön tai
käsiinpesualtaaseen)

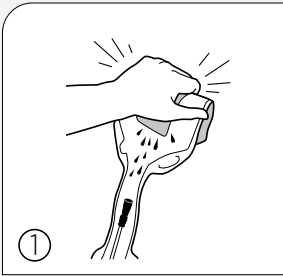


⑤ Voit käyttää säiliötä kahvana,
jos liität sen katetriin

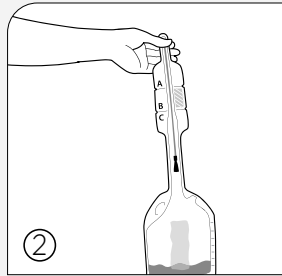


⑥ Aseta katetri takaisin
alasäiliön sisään. Hävitä tai
kuljeta katetria laukussasi,
kunnes voit hävittää sen.

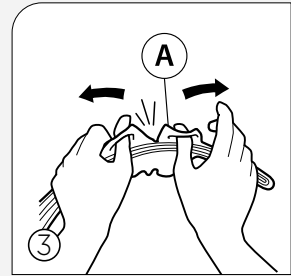
Näin käytät LoFric Hydro-Kit -katetria



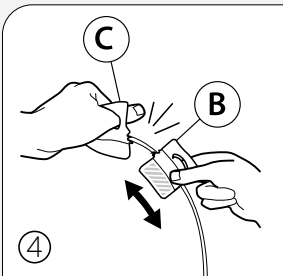
1 Pidä tuote pystyasennossa. Taita nestetyynyä ja purista. Anna suolaliuoksen valua alas katetriin.



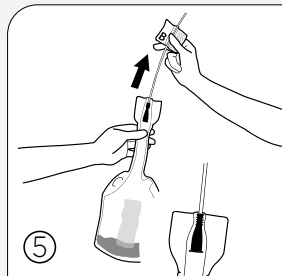
2 Käännä tuote ylösalaisin ja anna suolaliuoksen valua keräyspussiin.



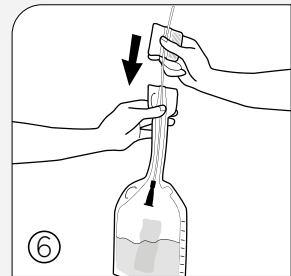
3 Repäise lenkkejen avulla kohdasta "A" paljastaaksesi katetrin kärkiosan.



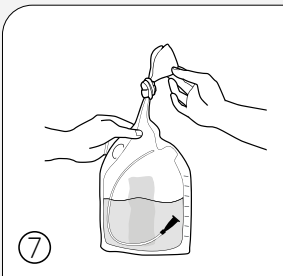
4 Käytä avaamiseen lenkkejä kohdassa "B/C". Käytä pakkauksen osaa "B" asettimena.



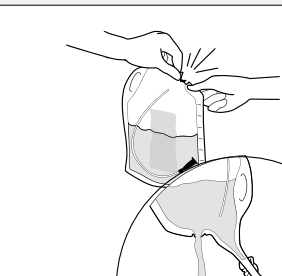
5 Vedä katetria varovasti ulos pakkauksesta, kunnes liitinkartio lukkiutuu paikoilleen varmistaen pitävän liitoksen katetrin ja keräyspussin välillä. Katetroi.



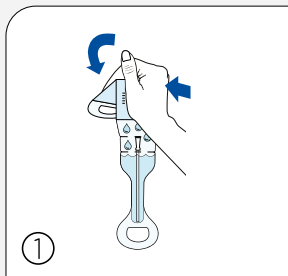
6 Työnnä katetri takaisin keräyspussiin.



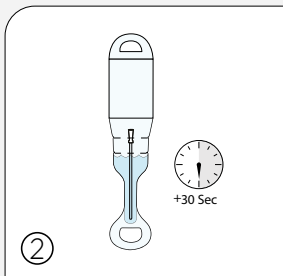
7 Ennen kuin heität tuotteen roskeeseen, tyhjennä pussi sen kaulan kautta tai solmi pussin suu ja tyhjennä pussi repäisykohdan kautta. Voit myös solmia pussin ja hävittää sen sellaisenaan.



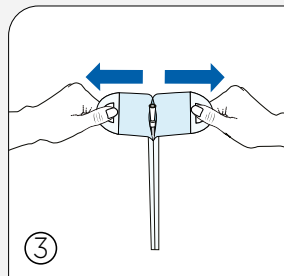
Näin käytät LoFric Primo -katetria



Taita ja purista vesipussia niin, että vesi valuu alas katetriin.

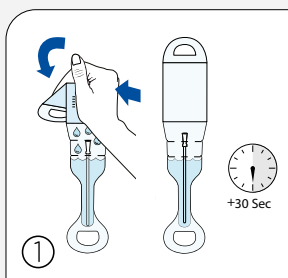


Ripusta LoFric Primo lenkin tai takaosan liimapinnan avulla. Anna katetrin olla vedessä 30 sekunnin ajan samalla, kun valmistaudut katetrointiin.

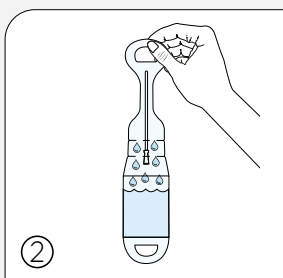


Vedä pakkaus auki. Tartu pakkauksessa vesipussin yläpuolella oleviin lenkkeihin kummallakin kädellä. Vedä, kunnes katetri tulee näkyviin. Katetri on valmis käytettäväksi.

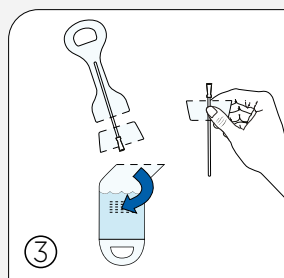
Katetri voidaan avata kahdella eri tavalla - joko sisäänvientiaavun kanssa tai ilman sitä



Taita ja purista vesipussia niin, että vesi valuu alas katetriin. Kiinnitä LoFric Primo lenkin tai takaosan liimapinnan avulla. Anna katetrin olla vedessä 30 sekunnin ajan samalla, kun valmistaudut katetrointiin.



Kääntele pakkausta ylös ja alas niin, että vesi valuu takaisin vesipussiin.



Irrota vesipussi repäisemällä liuska A. Vinkki! Irrota liuska ensin puoliväliin asti, käännä pakkaus ja repäise sitten toinen puoli irti. Repäise liuska B samalla tavoin kuin liuska A. Käytä jäljelle jäänyttä osaa sisäänvientiapuna.

VIRTSATIEINFEKTIOT

Selkäydinvammautuneet ovat erityisen alttiita virtsatiekomplikaatioille, koska selkäydinvamma aiheuttaa virtsarakon tyhjentämisvaikeuksia.

Virtsatietulehdukset

Virtsatietulehdukset (virtsatieinfektiot) ovat tuttuja monille katetrinkäyttäjille sekä muille virtsarakon täydellistä tai osittaista tyhjentämistä vaikeuttavasta tilasta kärsiville. Virtsatietulehdus on bakteeri-infektio, joka vaikuttaa johonkin virtsateiden osaan. Virtsa sisältää nestettä, suoloja ja kuona-aineita. Tavallisesti virtsassa ei ole bakteereja. Jos bakteereja kuitenkin joutuu virtsarakkoon tai munuaisiin, ne lisääntyvät virtsassa, tarttuvat limakalvoon ja aiheuttavat virtsatietulehduksen.

Virtsatietulehdukset jaetaan oireettomiin ja oireellisiin tulehduksiin. Oireeton virtsatietulehdus tarkoittaa, että virtsassa on bakteereja ilman virtsateiden oireilua.

Suurentuneet bakteeriarvot virtsassa ilman oireita eivät tarkoita virtsatietulehdusta. Jos nämä bakteerit hoidetaan pois antibiooteilla, on suuri riski saada myöhemmin ”ilkeämpiä” bakteereja, jotka aiheuttavat rajumpia oireita. Jos bakteereja tuhotaan esimerkiksi antibioottien liika- tai väärinkäytöllä, ne voivat kehittyä vastustuskykyisiksi. Huolehdiathan, että annat virtsanäytteen virtsatietulehdusepäilyn yhteydessä, jotta saat oikeat antibiootit.

Oireellisten virtsatie-tulehdusten tuntomerkit:

- Muutokset rakon toiminnassa
- Virtsankarkailu / lisääntynyt virtsankarkailu
- Kirvely / polttava tunne rakon tyhjennyksen yhteydessä
- Tihentynyt virtsaamistarve
- Alavatsan tai alaselän kivut
- Verinen virtsa
- Kuume ja/tai huonontunut yleiskunto
- Lisääntynyt lihasjäykkyys (spastisuus)
- Lisääntyneet autonomiset reaktiot, kuten hikoilu tai palelu
- Autonominen dysrefleksia potilailla, joiden selkäydinvamma on Th6:n yläpuolella

Jos sinulla on virtsatietulehduksen oireita, ota yhteys terveydenhuollon ammattilaiseen lisätutkimuksia varten.

HYVIÄ NEUVOJA JA VINKKEJÄ

Juominen

Keho tarvitsee yleensä 1,5-2 litraa nestettä päivittäin. Neste huuhtelee virtsarakon ja se puolestaan vähentää riskiä saada virtsatieinfektio.

Hyvä hygienia

Alapesua suositellaan kerran päivässä. Käsiin on hyvä hieroa käsihuuhdetta ennen katetrintia julkisissa WC-tiloissa.

Jätteiden lajittelu

- Kuljetuspakkaus lajitellaan kartonki-jätteisiin
- Katetri-laatikko lajitellaan kartonkijätteisiin
- LoFric Sense -pakkaus lajitellaan muovijätteisiin. Muut LoFric-pakkaukset jaetaan ja lajitellaan muovijätteisiin.
- LoFric Ellen kahva lajitellaan muovijätteisiin.

Itse katetri on lajiteltava poltettavaan sekajätteisiin, koska se on katetroinnin yhteydessä ollut kosketuksessa kehon eritteiden kanssa. Sama koskee pakkauksia, jotka ovat olleet kosketuksissa kehon eritteiden kanssa ja joita ei ole huuhdeltu.

Katetrointien määrä

Uroterapeutti tai sairaanhoitaja neuvoo, kuinka usein sinun on katetroitava, mutta tavallisesti se on tarpeen 4–6 kertaa päivässä. Määrä vaihtelee yksilöllisesti rakon ongelmien, juodon nestemäärän ja virtsamäärän mukaan sekä siitä riippuen, onko virtsaaminen ilman katetria mahdollista. Pääsääntöisesti rakossa ei tulisi olla yli 400 ml:aa virtsaa. Komplikaatioiden välttämiseksi on tärkeää noudattaa annettuja suosituksia.

Kuukautiset

Eivät vaikuta rutiineihin millään tavalla.

Tyhjennä kokonaan

Tässä voi auttaa asennon muuttaminen, kun katetri on edelleen virtsarakon sisällä. Vedä katetria hitaasti ulos, jotta kaikki virtsa tyhjenee pois; älä kiirehdi. Jos rakkoon jää edelleen virtsaa, virtsatieulehduksen riski suurenee. Tyhjentäminen onnistuu parhaiten istuma-asennossa tai seisten.

Vaikeudet katetrin sisäänviemisessä

Jos olet jännittynyt katetroidessasi, virtsaputkea ympäröivä sulkijalihas voi kiristyä ja vaikeuttaa katetrin sisäänviemistä. Etsi hyvää asentoa, yskäise ja yritä rentoutua. Yritä viedä katetri uudelleen sisään. Hoidon alussa virtsassa tai katetrissa voi olla hieman verta. Se johtuu yleensä siitä, että virtsaputki on ärtynyt. Kokemus on osoittanut, että tämä menee nopeasti ohi, mutta jos olet epävarma, ota yhteys uroterapeuttiin tai sairaanhoitajaan.

Matkoilla

Ota katetrit ja apuvälineet mukaasi matkalle. Matkalaukkujen katoaminen lentomatkoilla ei valitettavasti ole lainkaan tavatonta, joten pidä aina muutaman päivän katetritarve mukana käsimatkatavaroissa. Voit helpottaa lentokenttämuodollisuuksia pyytämällä apuvälinetodistuksen uroterapeutilta tai sairaanhoitajalta tai ottamalla yhteyden Wellspectiin.

Tilaa matkapakkaus tai apuväline-
todistus wellspect.fi-sivuiltamme



MITEN TOISTOKATETROINTI VOI RATKAISTA ONGELMASI?

Elämänlaadun paraneminen

Kun virtsatieinfektioiden riski saadaan pieneneään ja/tai virtsankarkailu hallintaan, myös potilaan elämänlaatu paranee. Sinun ei tarvitse huolehtia hajuhaitoista tai märistä vaatteista. Pystyt hallitsemaan tilannetta paremmin, ja samalla elämänlaatusi paranee. Kun virtsarakko tyhjenee täysin, wc:ssä tarvitsee käydä harvemmin.

Sinun ei tarvitse nousta sängystä monta kertaa yössä tyhjentämään rakkoo, vaan nuket paremmin. Myös päivisin wc-käyn- tejä on vähemmän ja aikaa jää enemmän muuhun.

Virtsan karkailun ja tihentyneen virtsaamistarpeen ehkäisy

Kun tyhjennät virtsarakon kokonaan ja säännöllisesti, voit välttää virtsankarkailun ja voimakkaan virtsaamisen tarpeen. Ylitäytynyt virtsarakko saattaa aiheuttaa virtsankarkailua. Jos virtsarakko ei ole täysin tyhjä, pienikin määrä lisää virtsaa voi aiheuttaa tarpeen käydä uudelleen wc:ssä.

Virtsatieinfektion riskin vähentäminen

Virtsatieinfektioiden riski pienenee, kun virtsarakko tyhjenetään täysin. Virtsatieinfektioiden ehkäisyssä on tärkeää tyhjentää virtsarakko säännöllisesti ja kokonaan.

Virtsarakon toimintakyvyn palauttaminen

Virtsarakon säännöllisen tyhjentämisen avulla voidaan sen toimintakyky joskus palauttaa normaaliksi. Kaikkien kohdalla se ei ole mahdollista, mutta osalla ihmisistä ja tiettyjen sairauksien kohdalla se voi harjoittelun myötä onnistua.

Ajansäästö

Osa potilaista joutuu istumaan wc:ssä kauan saadakseen virtsarakon tyhjenettyä tai lähtemään uudelle wc-käynnille lähes heti virtsaamisen jälkeen. Toistokatetroiintiin menee vain muutama minuutti, ja sen avulla virtsarakko tyhjenee kokonaan.

ERÄÄN NAISEN TARINA

LOFRIC SENSE -KATETRIN KÄYTTÄJÄ

”Sen selvittäminen, miten voisin katetroida itseni omatoimisesti, koska minulta puuttuu toinen käsi ja minulla on selkäydinvamma, oli lievästi sanottuna haasteellista. Juuri siksi kokemusten jakaminen on niin tärkeää, 27 vuoden jälkeenkin opin edelleen muilta. Sillä voi olla melko suuri vaikutus yksinkertaiseen elämäntyylisiin.

Kun olin vasta vammautunut, omatoiminen toistokatetrointi tuntui todella vaikealta. Olin täysin keskittynyt varmistamaan, että minulla oli aina pääsy tilavaan WC:hen. Stressasin siitä, että WC-käynti kestäisi kauan ja turhautuisin. Jos joudut tekemään sen viisi kertaa päivässä, se ei saa olla niin hankalaa! Minulle LoFric Sense toimii parhaiten, uusi pakkaus on yksinkertainen ja vaivaton.

Koska joudun katetroimaan omatoimisesti koko loppuelämäni, on tärkeää, ettei se vie liian kauan. LoFric Sense on lisäksi valmiiksi täytetty, aktivoituu helposti ja on helppo avata. Tällöin se ei tunnu niin työläältä, vaan toimii hyvin!

Alussa se tuntui todella vaikealta, mutta nyt en enää mieli sitä lainkaan. Aluksi hoidin katetroinnin aina sängyssä, mutta harjoittelemalla opin tekemään sen istuallani tuolissa ja nyt voin katetroida itseni missä tahansa. Jos minulla ei ole pääsyä vessaan, otan mukaan keräspussin.

Kyllä, se on ärsyttävän työlästä. En sulje sitä mielestäni, mutta se helpottuu ajan myötä, ja lopulta itsekatetroinnista tulee niin automaattista, ettei se enää tunnu esteeltä.”

TARKISTUSLISTA ENNEN TOISTOKATETROINNIN ALOITUSTA

Tämän tarkistuslistan tarkoitus on tehdä toistokatetroinnin aloituksestasi ja omahoidostasi niin hyvää kuin mahdollista. Lista sisältää tiedot, jotka sinun tulisi saada toistokatetrointiperehdytyksessä sekä suullisesti että kirjallisesti.

Yhteysenkilö:

Toimipaikka: Puh:

Katetrialinta, LoFric CH: Pituus: cm

Katetrointikertoja/päivä:

Tietoa toistokatetroinnista

- | | |
|--|--|
| <input type="checkbox"/> Syyt virtsarakon tyhjenemisoongelmiin | <input type="checkbox"/> Virtsaamiskertojen yksilöllinen määrittely |
| <input type="checkbox"/> Virtsateiden anatomia | <input type="checkbox"/> Tietoa komplikaatioista, esim. virtsatie-infektioista |
| <input type="checkbox"/> Virtsateiden normaali toiminta | <input type="checkbox"/> Katetrien ja mahdollisten muiden apuvälineiden esittely |
| <input type="checkbox"/> Toistokatetroinnin edut | <input type="checkbox"/> Käytännön neuvoja |
| <input type="checkbox"/> Toistokatetrointimenetelmän opettaminen | |
| <input type="checkbox"/> Toistokatetrointi valvotusti | |

Yhteysenkilö:

Toimipaikka: Puh:

Katetrialinta, LoFric CH: Pituus: cm

Katetrointikertoja/päivä:

Toistokatetroinnin seuranta

- | | |
|---|---|
| <input type="checkbox"/> Virtsaamiskertojen yksilöllinen määrittely
- käy läpi virtsaamistaulukko | <input type="checkbox"/> Käytännön tietoa valikoiman muutoksista ja verkkosivujen päivityksistä |
| <input type="checkbox"/> Toistokatetrointekniikan kertaus | <input type="checkbox"/> Mahdolliset komplikaatiot |
| <input type="checkbox"/> Seuranta - Toistokatetroinnin vaikutus jokapäiväiseen elämään/elämänlaatuun
- oikea katetri?
- oikea määrä katetrointeja/
katetrointivälit? | <input type="checkbox"/> Käytännön neuvoja, esim. matkoja ajatellen |



SUOLISTON TOIMINTA SELKÄ- YDINVAMMAN YHTEYDESSÄ

Ruoansulatuskanavaa ohjaa hermosto, joka on yhteydessä aivoihin selkäytimen kautta. Hermoratojen katkeaminen esimerkiksi sairauden tai keskushermoston vaurion vuoksi voi vaikuttaa suoliston toimintaan.

Vammalla voi olla eriasteisia vaikutuksia ulosteen ja kaasun poistumisesta vastaavan sulkijalihaksen tahdonalaiseen hallintaan. Muita suolistoon vaikuttavia tekijöitä ovat toiminnanrajoitteista ja/tai lääkkeiden käytöstä aiheutuvat liikuntakyvyn muutokset.

Neurogeeninen suolen toimintahäiriö voi aiheuttaa ummetusta, ulosteinkontinenssia ja/tai muita ulostusongelmia.

Ummetus voi vaikeuttaa virtsarakon tyhjentämistä, ja tutkimusten mukaan se myös lisää virtsatieinfektioiden esiintyvyyttä.

Ummetus

Ummetusta esiintyy usein neurogeenisen suolen toimintahäiriön yhteydessä. Suolen liikkeet ovat hitaampia ja epäsäännöllisempiä. Tavanomainen oire on kova ja kuiva uloste, jota on vaikea tyhjentää suolesta. Lisäksi vatsassa voi esiintyä epämukavuuden tunnetta ja ilmavaivoja.

Tuntomerkit

- Henkilöstä voi jatkuvasti tuntua, ettei suoli ole tyhjentynyt kunnolla. Synnä voi olla, ettei sulkijalihas rentoudu, vaikka uloste on peräsuolella ja on aika tyhjentää suoli. Tämän seurauksena suolen tyhjentäminen kestää kauan, ja siitä voi myös aiheutua peräpukamia, jotka saattavat puolestaan olla kivuliaita ja vuotaa helposti verta.
- Lihakset veltostuvat, joten suolta voi olla vaikeampi saada tyhjennettyä kokonaan.
- Vatsalihaksilla ponnistaminen voi olla vaikeaa.

Ulosteinkontinenssi

Myös ulosteinkontinenssi on tyypillinen vaiva neurogeenisen suolen toimintahäiriön yhteydessä. Se on tila, jossa suoli tyhjenee tahattomasti.

Tuntomerkit

- Henkilö menettää sulkijalihaksen tahdonalaisen hallinnan kokonaan tai osittain täydellisen tai osittaisen vamman seurauksena.
- Sulkijalihas voi heikentyä niin, ettei se pysty pidättämään suolen alaosaan kertyvää ulostetta.
- Inkontinenssi voi kehittyä ummetuksen seurauksena. Tällöin vetinen uloste pääsee kulkemaan kovan ulosteen ohja ja vuotamaan. Molempia vaivoja voi hyvinkin esiintyä samanaikaisesti.

RUOANSULATUSKANAVAN TOIMINTA

Ihmisen ruoansulatuskanavan koko pituus on yhdeksän metriä. Kun ruoka on pureskeltu ja nielty, se siirtyy mahalaukun kautta suolistoon.

Ruoansulatuskanavan toiminta

Mahalaukussa pilkkoutunut ruoka siirtyy eteenpäin ohutsuolen kautta. Ohutsuolen päätehtävänä on mahdollistaa ravinnon imeytyminen. Seuraavaksi ruoka siirtyy eteenpäin paksusuoleen. Paksusuoli vastaanottaa ohutsuolesta noin 1,5 litraa nestettä vuorokaudessa. Paksusuoli imee nesteestä suolat ja suurimman osan vedestä, jolloin jäljelle jää noin 150–200 ml ulostetta.

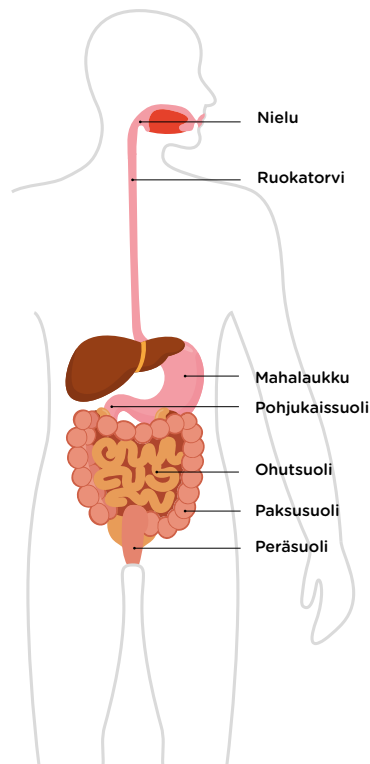
Suolen liikkeet kuljettavat ulostetta eteenpäin. Sen kulku paksusuolen läpi kestää noin 1–3 vuorokautta. Osa ulosteesta kerääntyy peräsuolen alaosaan. Kun peräsuoli laajenee, aivoihin lähtee suolen tyhjennystarpeesta ilmoittava signaali, minkä jälkeen ulosteet poistuvat anaalikanavan kautta.

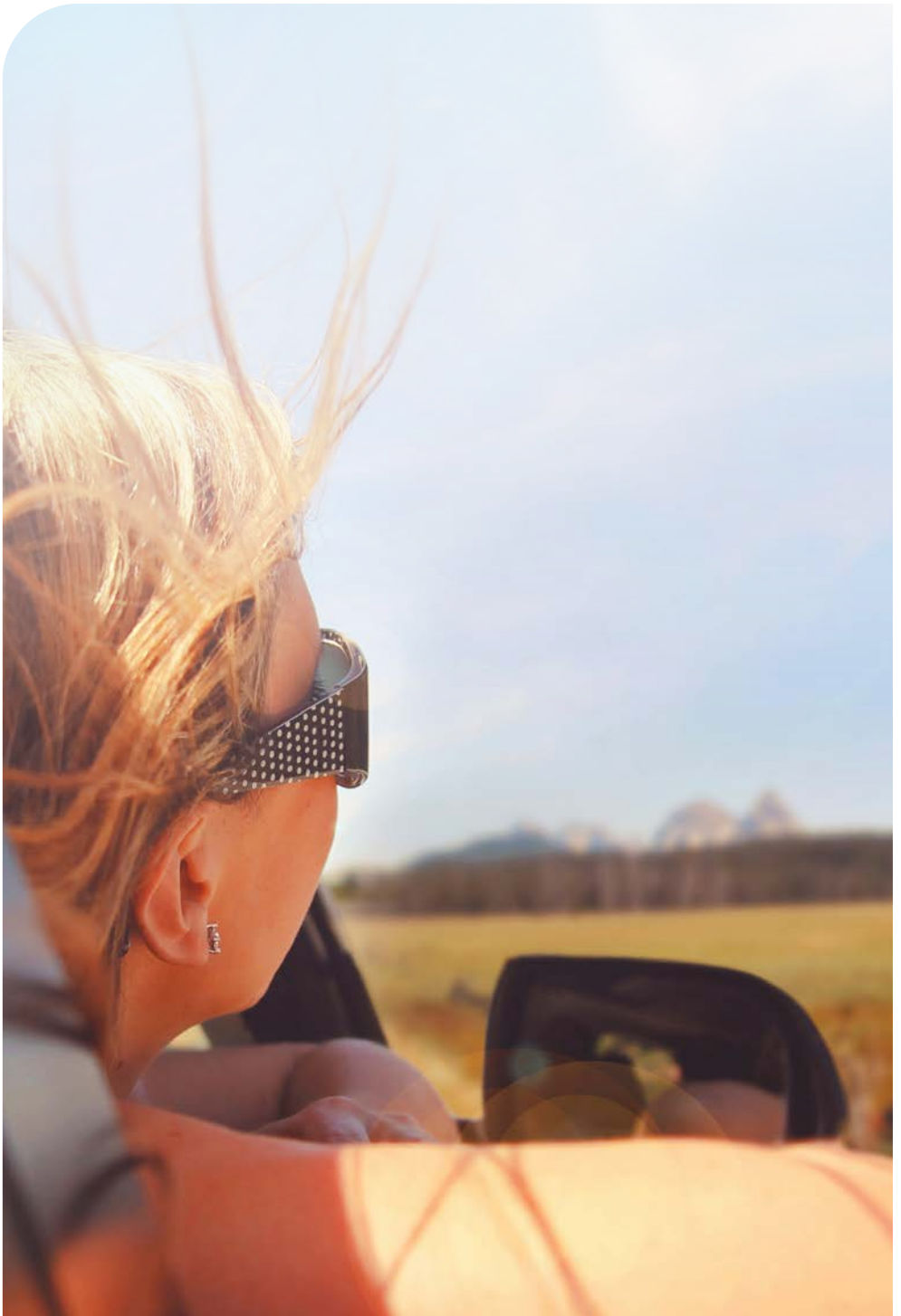
Suolen tyhjentäminen

Aivojen ja selkäytimen hermosignaalit ohjaavat suolen tyhjentämistä. Tyhjennysprosessi alkaa, kun aivoista saapuva signaali ilmoittaa, että suoli on aika tyhjentää.

Väliseinämiä supistavat lisäävät painetta vatsan alueella ja saavat aikaan paksu- ja peräsuolen liikkeitä. Tällöin sulkielihakset rentoutuu ja peräaukko avautuu.

Suolen normaali tyhjennystahti on harvimmillaan kolme kertaa viikossa ja tiheimmillään kolme kertaa päivässä.





HOITO

Ensimmäinen hoitovaihtoehto on konservatiivinen hoito

Ravinto

Ravinnolla on vaikutusta, koska jotkin ruoka-aineet voivat löysentää vatsaa ja toiset aiheuttaa ummetusta. On tunnetusti tärkeää varmistaa säännölliset ruoka-ajat sekä normaali nesteen ja kuitujen saanti.

Liikunta

Säännöllinen liikunta auttaa käynnistämään suolen liikkeitä.

Lääkitys

Saatavana on erilaisia laksatiiveja, jotka auttavat suolta liikkuttamaan ulostetta tehokkaammin tai muuttavat ulosteen koostumusta niin, että suolen tyhjentäminen helpottuu.

WC-harjoittelu

Yksi keino, josta voi olla apua, on istua WC:ssä säännöllisesti tietyn aikaa joka päivä. Tarkoituksena on kuulostella kehon signaalia ja reagoida siihen välittömästi, kun se tulee. Vaikka signaalia ei tulisikaan, WC:ssä kannattaa käydä noin 20–40 minuuttia esimerkiksi aamiaisen jälkeen.

Pienoisperäruiske

Potilaille, joilla on neurogeeninen suolen toimintahäiriö, voidaan hoidoksi tarjota varhaisessa vaiheessa pienoisperäruisketta. Jos sen vaikutus ei ole riittävä, myöhemmin voidaan siirtyä suolihuuhtelujärjestelmän käyttöön.

Toinen hoitovaihtoehto

Suolihuuhtelu

Seuraava vaihe on suolihuuhtelu. Suolihuuhtelu on usein unohdettu hoitomuoto. Se on kuitenkin tehokas tapa tyhjentää suoli. Veden johtaminen paksusuoleen rektaalikatetrin tai kartion avulla aktivoi suolten aaltomaisia liikkeitä niin, että uloste poistuu suolesta. Tämä hoitomuoto voi säästää runsaasti aikaa ja vähentää potilaan turhautumista, kun konservatiiviset hoitokeinot eivät tuota toivottua tulosta.

Kolmas hoitovaihtoehto on leikkaushoito

Pyramidin huipulla ovat antegradisen suolihuuhtelun, sähköstimuloinnin ja paksusuoliavanteen kaltaiset hoitovaihtoehdot.



Hoitopyramidi

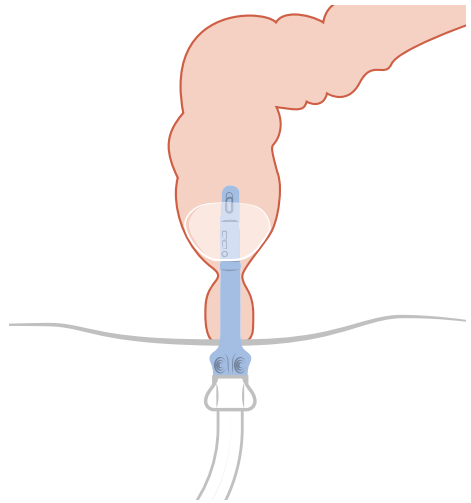
TIETOA SUOLIHUUHTELUSTA

Suolihuuhtelu on suolen tehokkaasti tyhjentävä menetelmä. Siinä peräsuoli ja paksusuolen alaosa tyhjenetään johtamalla suoleen vettä.

Säännöllinen huuhtelu tyhjentää paksu- ja peräsuolen tehokkaasti. Se ehkäisee ulosteen karkailua ja mahdollistaa lisäksi suolen tyhjennysketken ja -paikan valitsemisen. Vesi saa myös paksusuolen ylemmistä osista saapuvan massan liikkeelle, mikä ehkäisee ummetusta. Suolihuuhtelulla on muitakin merkittäviä hyötyjä: se vähentää suolen toimittamiseen tarvittavaa aikaa ja energiaa ja lisää potilaan itsenäisyyttä.

Ei enää vahinkoja

Opettelujakson ja suolen totuttamisen jälkeen huuhtelu pyritään yleensä tekemään joka toinen päivä. Tässä vaiheessa hoidolla pitäisi olla saavutettu suolen tyhjennysrutiini, joka ehkäisee sekä ummetusta että inkontinenssia. Suolihuuhtelun tarkoituksena on palauttaa suolen hyvä ja säännöllinen toiminta, joka mahdollistaa normaalin elämän.



Vesi johdetaan paksusuoleen rektaalikatetrin tai peräsuoleen asetetun kartion avulla.



Saat aikaa ajatella
muitakin asioita

Suolihuuhtelu

Suolihuuhtelu tyhjentää suolen huomattavasti konservatiivisia menetelmiä tehokkaammin.

Ilman suolihuuhtelua
Elämä ummetuksen kanssa.



NAVINA - LISÄÄNTYNYT ITSENÄISYYS

Innovatiivinen ja käyttäjäystävällinen suolihuuhtelujärjestelmä, joka antaa sinulle mahdollisuuden olla spontaanimpi päivittäisessä elämässäsi.

Navina™ Systems ei ole ainoastaan korkealaatuinen lääketieteellinen tuote. Se on suolihuuhteluun tarkoitettu järjestelmä, joka koostuu useista ainutlaatuisista tuotteista, kattavasta koulutusohjelmasta ja mobiilisovelluksesta, jonka avulla voit säätää hoitosi täsmälleen haluamallasi tavalla.

Navina Classic - intuitiivinen ja käyttäjäystävällinen

Navina™ Classic on käyttäjäystävällinen ratkaisu, jota on helppo pumpata, siinä on suuret intuitiiviset säätimet ja värikoodatut pumput vedelle ja ilmalle, mikä tekee järjestelmästä helposti ymmärrettävän. Navina Classic on täydellinen valinta niille, jotka käyttävät mieluummin manuaalista huuhtelua.



Navina Smart - älykäs ja yksilöllisesti räätälöity

Navina™ Smart on elektroninen järjestelmä, jonka avulla voit räätälöidä suolihuuhtelun juuri omiin tarpeisiisi sopivaksi - turvallisella, johdonmukaisella ja hallitulla tavalla. Helppokäyttöisen digitaalisen ohjausyksikön avulla voit hallita veden määrää, huuhtelun nopeutta ja ballongin täyttämistä. Kun olet testannut ja tallentanut henkilökohtaiset asetukset, sinun ei tarvitse muuta kuin aloittaa painamalla Start. Ohjausyksikkö on suunniteltu siten, että suolihuuhtelu onnistuu hyvin vaikka käsien toimintakyky olisi heikentynyt.



TOSIELÄMÄN TARINOITA

NAINEN, NAVINA CLASSICIN KÄYTTÄJÄ

"Aiemmin käytin anaalitamponia ulosteinkontinenssin vuoksi. Käytin myös laksatiiveja sekä peräsuolen kautta laitettavia suolen tyhjentymistä helpottavia lääkevalmisteita. Se oli ihan OK - mutta ei enää. Minulla oli jatkuvasti ummetusta ja ulosteinkontinenssia. Minulla ei ollut mitään vatsaongelmia, mutta toisaalta kärsin pahoinvoinnista, koska en onnistunut tyhjentämään suolta.

Kerran kuntoutusreissulla Calpessa istuin yhdessä kollegani kanssa, kun epämiellyttävä haju alkoi levitä huoneeseen. Kumpikaan meistä ei kommentoinut hajua, mutta molemmat alkoivat vääntelehtiä - haju oli kummallekin liiankin tuttu. Lopulta hän kelasi tuolillaan keittiöön ja näki keittiön ikkunasta, että kadulla seisoi lieteauto. Hän palasi helpottuneena takaisin ja kertoi rauhoittavan uutisen: tällä kertaa syy ei ollut "se yksi juttu"!

Olen käyttänyt suolihuuhtelua nyt jo yli vuoden ajan. Se on luotettava ja vaivaton menetelmä, jonka ansiosta tunnen, että suoli on tyhjä. Minulla ei enää ole ulosteinkontinenssia tai muita ikäviä oireita mahan toiminnassa.

- Nyt tyhjennän suolen joka toinen päivä Navina Classicin avulla. Se kestää noin 15-20 minuuttia. Aiemmin tein suolen tyhjennysrutiinin iltaisin ja kävin suihkussa sen jälkeen, mutta nyt teen sen aamiaisen jälkeen. Silloin tuntuu, että saan ylimääräistä apua suolen luonnollisesta tyhjentymisrefleksistä syömisen jälkeen. Kun menen vessaan, laitan paperia estämään roiskumista, jolloin minun ei enää tarvitse käydä suihkussa WC-käynnin jälkeen. Minusta se tuntuu melkein tavalliselta WC-käynniltä. Haluan antaa yhden tärkeän neuvon. Kannattaa pysyä rauhallisena ja antaa suolihuuhtelulle aikaa, jotta huomaat eron."

NAINEN, NAVINA SMARTIN KÄYTTÄJÄ

Hän on 60-vuotias ja asuu Sjællandissa. Hänellä on vilkas sosiaalinen elämä ja paljon vapaa-ajan toimintaa, ja lisäksi hän harrastaa liikuntaa useita kertoja viikossa. Hän joutui alle 3-vuotiaana onnettomuuteen, jonka seurauksena hän sai osittaisen selkäydinvamman. Vuodesta 1993 hän on käyttänyt pyörätuolia. Pari vuotta sitten hänelle alkoi tulla vaikeuksia suolen tyhjentämisessä, mikä aiheutti ulosteinkontinenssia.

Ulostamisongelmien hoitamiseen hän käytti aiemmin vesiperäruiskejärjestelmää, joka ei kuitenkaan toiminut riittävän tehokkaasti. Suoli ei tyhjentynyt tarpeeksi, ja hänelle sattui välillä vahinkoja suolen tyhjennysten välillä. Hoidosta tuli ajanhukkaa, koska se ei toiminut tyydyttävästi.

Hän päätti yhdessä sairaanhoitajansa kanssa testata Navina Smartia. Ensimmäisellä kerralla Navina Smartia käyttäessään hän tunsu kuplintaa paksusuolen vasemmassa osassa. Kun oli aika tyhjentää suoli, se tapahtui paineella. Ulos tuli sekä vettä että ulostetta, ja lopputuloksena hänestä tuntui, että suoli oli täysin tyhjä. Hänen vatsansa on nyt rauhoittunut, ja hän tuntee olonsa turvalliseksi sosiaalisissa tilanteissa. "Ei ole hauskaa, jos sinulle tapahtuu ulostevahinko, varsinkaan, kun et ole kotona."

"Huuhtelu toimii hyvin, joten voin tuntea oloni turvalliseksi kodin ulkopuolella liikkuessani, kun en pääse WC:hen. Se antaa turvallisuuden tunnetta ja parantaa elämänlaatua."

LISÄTIETOJA HYVÄÄN ALKUUN

- Lue lisää kehosta ja eri diagnooseista
- Perehdy omatoimisen toistokate-roinnin ja LoFric-katetrin hyötyihin
- Miten suolihuuhtelu Navina Systems-järjestelmällä auttaa sinua saamaan hallinnan itsellesi?
- Katso esittelyvideo
- Lue käyttäjien kokemuksista

Kaiken tämän ja paljon muuta löydät verkkosivuiltamme **wellspect.fi** tai skannaamalla alla olevan QR-koodin.



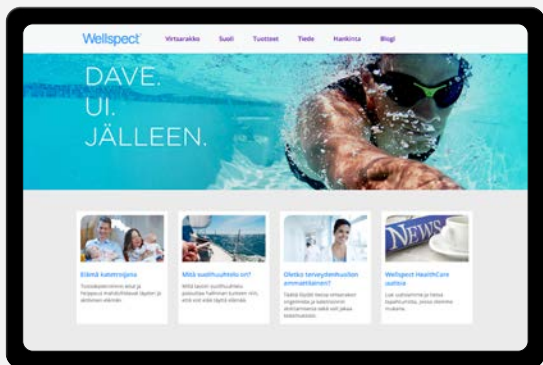
Tilaa blogimme

ja vastaanota viimeisimmät päivitykset suoraan sähköpostiisi.

Ota yhteyttä

Jos olet kiinnostunut kuulemaan lisää tai sinulla on kysymyksiä esim. LoFric-katetriin tai käyttäjien tukiohjelmaan liittyen, ota meihin yhteyttä.

Asiakaspalvelun puh. 09 867 6160



Me Wellspectissä kehitämme kontinenssihoitoon innovatiivisia ratkaisuja, jotka muuttavat ihmisten elämää. Olemme sitoutuneet kannustamaan käyttäjiämme itseluottamuksen ja itsenäisyyden nostamiseen sekä hyvään terveyteen ja hyvinvointiin. Olemme johtaneet alaa yli 30 vuoden ajan LoFric® ja Navina™ -tuotemerkeillämme. Luomme luotettavia ja käyttäjäystävällisiä tuotteita virtsarakon ja suoliston hallintaan mahdollisimman pienillä ympäristövaikutuksilla. Pyrimme intohimoisesti tulemaan ilmastoneutraaliksi ja tekemään tiivistä yhteistyötä käyttäjien ja terveydenhuollon ammattilaisten kanssa, jotka innostavat meitä jatkuvasti parantamaan tuotteitamme ja palveluitamme kestäväällä tavalla, nyt ja tulevaisuudessa. **Wellspect. A Real Difference.**

Lisätietoja tuotteistamme ja käynnistämästämme Advancing Continentence Care Together (ACCT) -ohjelmasta on osoitteessa Wellspect.fi.

Seuraa meitä myös Facebookissa ja Instagramissa.

wellspect.fi



Wellspect HealthCare, Piispansilta 9 B, PL 96, 02230 Espoo.
Puhelin: 09 867 6160.



Wellspect HealthCare, Aminogatan 1, P.O. Box 14, SE-431 21 Mölndal, Sweden. Phone: +46 31 376 40 00. www.wellspect.com