

PIKAOHJE LAPSILLE

Lataus & Asetukset

(katetri)

Huomio: Lue käyttöohjeet kokonaan. Tyhjennä rakkosi ennen huuhtelua. Noudata terveydenhuollon ammattilaisen antamia ohjeita.

Ennen Navina Smart -järjestelmällä huuhtelemista käyttäjän on saatava perehdytys suolihuuhteluun erikoistuneelta ja Navina Systems -järjestelmän tuntevalta terveydenhuollon ammattilaiselta.

Indikaatiot/Käyttöaiheet

Navina™ Systems -järjestelmät on kehitetty auttamaan uloste-inkontinenssista, kroonisesta ummetuksesta ja/tai aikaa vievistä suolen toimittamisista kärsiviä aikuisia ja yli 3-vuotiaita lapsia. Käsiin heikentynyt motorinen toiminta ei ole este laitteen käytölle. Aikuisen tulee olla lapsen mukana toimenpiteessä, kunnes lapsi kykenee selviytymään siitä itsenäisesti.

Kontraindikaatiot/Vasta-aiheet

ÄLÄ KÄYTÄ Navina™ Classic -järjestelmää, jos sinulla on jokin seuraavista:

- peräaukon tai peräsuolen ahtauma
- aktiivinen tulehduksellinen suolistotauti
- akuutti divertikuliitti
- paksu- ja peräsuolen syöpä
- iskeeminen koliitti
- aiempi peräaukon tai peräsuolen leikkaus alle 3 kuukautta sitten
- aiempi tähytyksessä tehty polyypin poistoleikkaus alle 4 viikkoa sitten.

Koska vasta-aiheiden luettelo ei ole tyhjentävä, terveydenhuollon ammattilaiset ottavat aina huomioon myös yksilölliset tekijät.

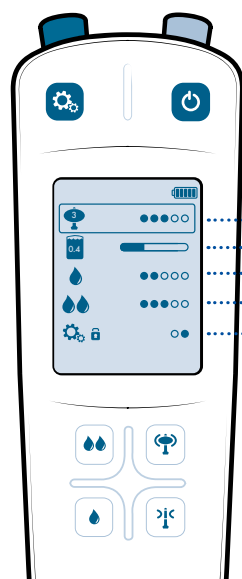
Varoitus!

Hakeudu lääkärin hoitoon heti, jos koet vaikeaa tai jatkuvaa vatsakipua, selkäkipua tai peräsuolen verenvuotoa suolihuuhtelun aikana tai sen jälkeen. Suolen puhkeaminen on hyvin harvinainen (yksi 500 000:sta huuhtelusta, eli 0,0002 %) mutta erittäin vakava suolihuuhteluun liittyvä komplikaatio. Se on lääketieteellinen hätätilanne ja edellyttää välitöntä lääkärin hoitoa. Suolen puhkeamisen oireisiin kuuluu vaikea tai jatkuva vatsa- tai selkäkipu tai huomattavaa peräsuolen verenvuotoa (ei vain verijälkiä rektaalikatetrissa, mikä on hyvin yleistä, eikä siitä tarvitse huolestua).

Varotoimet

- Tätä tuotetta ei suositella:
- alle 3-vuotiaille lapsille
 - raskaana oleville naisille

Asetukset



1 Käynnistä Navina Smart -ohjauksyksikkö. On/off-painike osoittaa myös akun varauksen.

2 Lisää asetukset.


3 / 4 Valitse virtausnopeus (ylös/alas).

5 / 6 Valitse ballongin koko (+/-).

1 Valitse ballongin enimmäiskoko.

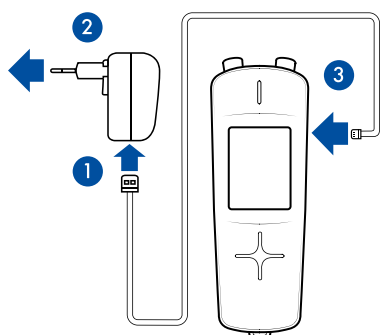
2 Valitse johdettavan veden enimmäistilavuus.

3 Valitse virtausnopeus painikkeella: 

4 Valitse virtausnopeus painikkeella: 

5 Valitse halutessasi PIN-koodi.

Lataaminen



1. Liitä kaapeli verkkolaitteeseen.
2. Kytke virtasovitin pistorasiaan.
3. Liitä kaapeli Navina Smart -ohjauksyksikköön

Huomaa: Lataa Navina Smart -ohjauksyksikkö täyteen ennen ensimmäistä käyttöä. Virtalähdettä ei saa käyttää kylpyhuoneessa tai vedessä.

Tietojen siirtäminen



1. Käynnistä Navina Smart -ohjauksyksikkö ja pysy aloitussivulla.
2. Avaa Navina Smart -sovellus.
3. Ensimmäisellä kerralla sinun on vahvistettava ohjauksyksikkö, jotta voit yhdistää sen sovelluksen kanssa.
4. Valitse sovelluksen päävalikossa Synchronize (Synkronoi).
5. Katkaise virta Navina Smart -ohjauksyksiköstä.
6. Arvioi sovellukseen ladatut uudet huuhtelut.

PIKAOHJE LAPSILLE

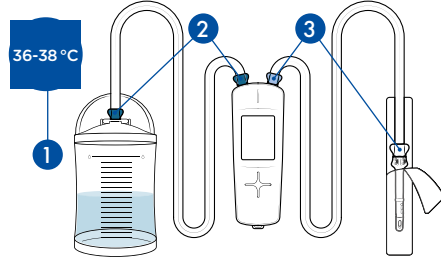
Valmistelu & Käyttö

(katetri)

Huomaa: Varmista, että ohjausyksikkö on ladattu ja parametrit on asetettu ennen kuin aloitat tällä sivulla esitettyjä valmisteluja.

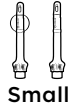
1. Valmistelu

1. Täytä säiliö vedellä terveydenhuollon ammattilaisen ohjeistaman määrän mukaan + max 200 ml ylimääräistä vettä katetrin pinnan aktivointiin (pinta muuttuu liukkaaksi).
2. Liitä vesisäiliöletku vesisäiliön ja ohjausyksikön välille (tummansininen).
3. Liitä katetriletku ohjausyksikön ja katetrin välille (harmaa/valkoinen).



Huomaa: Seuraa värikoodoja ja symboleja. Käytä vain kädenlämpöistä, puhdasta vettä.

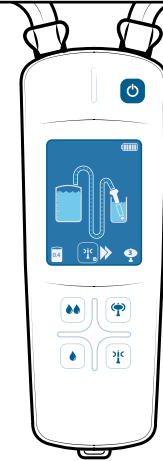
Varmista, että kannen turvaventtiili ei ole tukossa suolihuuhtelutoimenpiteen aikana.



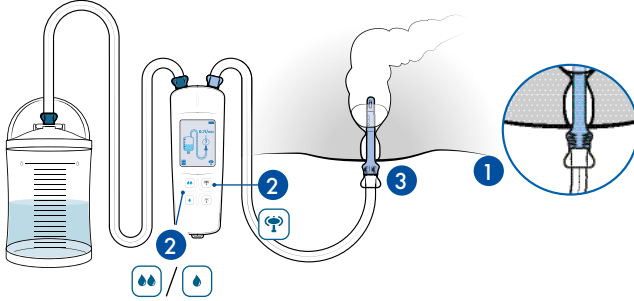
2. Aktivointi

1. Käynnistä Navina Smart -ohjausyksikkö painamalla painiketta
2. Paina siirtyäksesi aktivointivaiheeseen.
3. Paina ja pidä / pumpataksesi vettä, kunnes katetriletku peittyy veteen. Katetri saa näin liukkaan pinnan.
4. Paina painiketta , kun olet valmis viemään katetrin sisään ja jatkamaan vedenjohtamista.

Huomaa: Älä käytä mitään lisäliukasteita.



3. Veden johtaminen



Etsi aluksi lapsen kannalta paras mahdollinen asento, jonka löytää vain kokeilemalla.

1. Vie rektaalikatetri sisään kädensijaan asti.
2. Täytä katetrin ballonki ilmalla, kunnes haluttu ballonkikoko saavutetaan painamalla painiketta .

Huomaa: Tarkkaile lapsen kasvoja veden johtamisen aikana ahdistuneisuuden tai epämukavuuden merkkien varalta. Lopeta tai keskeytä toimenpide, jos se tuntuu lapsesta epämukavalta.

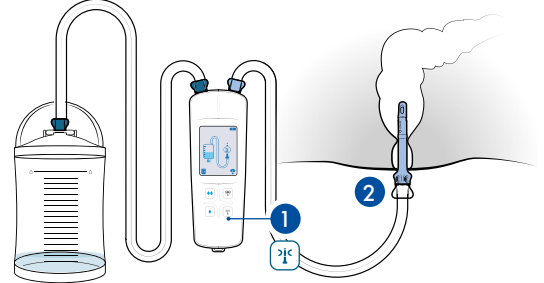
Huomaa: Jos sinun on säädettävä katetrin asentoa, tyhjennä ballonki ensin kokonaan.

3. Sulje peräsuolesi vetämällä katetriä varovaisesti alaspäin.
4. Johda vettä painamalla painiketta / .

Huomaa: Älä milloinkaan vie katetriä peräsuoleen voimaa käyttäen. Jos tunnet vastusta, poista katetri, ja seuraa annettuja käyttöohjeita. Jos vastus jatkuu, lopeta huuhtelu ja kysy neuvoa terveydenhuollon ammattilaiselta.

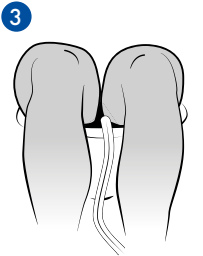
Älä sammuta ohjausyksikköä.

4. Tyhjennys



1. Tyhjennä ballonki kokonaan painamalla painiketta .
2. Poista katetri varovaisesti.
3. Anna suolen tyhjäntyä. Jos suoli ei ala tyhjäntyä itsestään, rentoudu 10-15 minuuttia ja yritä sitten nojata eteenpäin, hiero vatsaa tai liikuta ylävartaloa, jotta tyhjeneminen alkaisi.

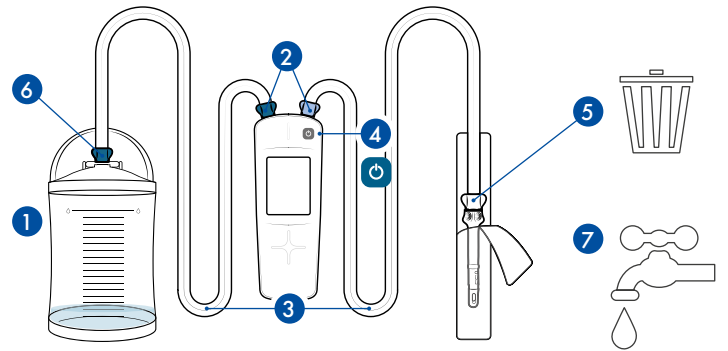
Huomaa: Älä katkaise ohjausyksikön virtaa ennen purkamisvaihetta.



5. Purkaminen

1. Avaa vesisäiliön kansi.
2. Irrota letkut ohjausyksiköstä.
3. Poista vesi letkuista.
4. Katkaise ohjausyksikön virta ja tyhjennä ohjausyksikkö vedestä.
5. Irrota kertakäyttöinen katetri ja hävitä kotitalousjätteen mukana. Katetriä ei saa käyttää uudelleen eikä sitä saa huuhdella alas wc-pöntöstä.
6. Irrota letku vesisäiliöstä ja poista vesi.
7. Tarvittaessa puhdista ja kuivaa letkusto, vesisäiliö ja ohjausyksikkö laimealla saippuavedellä ja liinalla.

Huomaa: Merkitse jokainen huuhtelu käyttökalenteriin (katso käyttöohjeet) voidaksesi seurata, milloin vesisäiliö ja letkusto tulee vaihtaa uuteen.



Tietojen siirtäminen

katso ohjeet kääntöpuolelta